

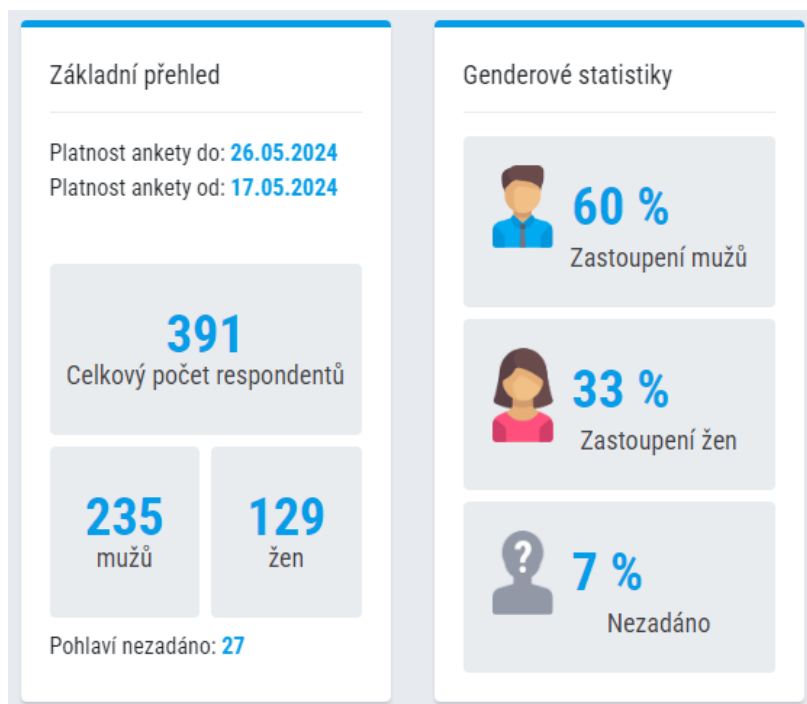
ZÓNA 30 MEZI PARUKÁŘKOU A VÍTKOVEM – VÝSLEDKY ANKETY



Praha 3 zahrnuje do participace občanů i některá dopravní opatření. Po návrhu zóny 30 v oblasti u Vinohradské nemocnice (2023) též letos návrh zóny 30 mezi Parukářkou a Vítkovem. V roce 2022 provedla agentura Median na Praze 3 reprezentativní průzkum Postoje k zónám 30, z kterého vyplynulo, že většina občanů podporuje zóny 30 v rezidenčních oblastech (54 % podporovatelů zón 30, 22 % lhostejných a 24 % odpůrců zón 30). Rozšíření zón 30 do dalších rezidenčních lokalit podporuje 49 %, 23 % má neutrální názor, 28 % obyvatel rozšíření nepodporuje.

16. 5. 2024 proběhla komentovaná procházka v oblasti a od 17. do 26. 5. 2024 běžela anketa ([náhled ankety](#)). Cílem ankety bylo nejen ověřit, zda návrh a doprovodná opatření nejdou proti vůli obyvatel a uživatelů území, ale také shromáždit cenné podněty a připomínky. Anketa obsahovala též tři otázky nad rámec návrhu (spokojenost s již realizovanou křižovatkou, větší změna parkování ve prospěch chodců, nový přechod pro chodce/místo pro přecházení). Ve vyhodnocení striktně nerespektujeme pořadí otázek v anketě. Začínáme otázkami po obecnější podpoře návrhu, pokračujeme jednotlivými viditelnými opatřeními. Kvůli enormnímu množství podnětů/komentářů uvádíme u každé oblasti odkaz na příslušné podněty.

Účast



Účast v anketě byla 391 respondentů. Téměř ze dvou třetin vyplňovali muži, což u dopravního tématu nepřekvapuje. Např. u dětských hřišť nacházíme poměr zrcadlově obrácený. Z důvodu této nerovnováhy uvádíme také výsledek za kategorii ženy.



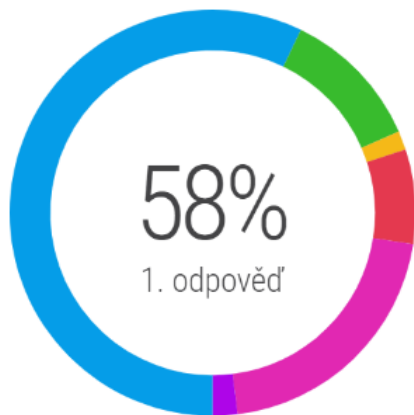
Rezidentů bylo mezi respondenty 75 % (v případě ankety k návrhu zóny 30 u Vinohradské nemocnice 31 %). Výsledky uvádíme též za kategorii obyvatel, abychom zachytili případné názorové odchylky. V případě jedné otázky uvádíme pro srovnání zvlášť kategorii intenzivní uživatelé území (bydlím tu + pracuji tu/studuji tu/ děti zde chodí do školy nebo školky).

Věková statistika ukazuje rozložení respondentů napříč populací: 35 % 35–44 let, 32 % 25–34 let, 15 % 45–54, 8 % 55–64, 4 % 65–74, 4 % 15–24, 2 % nezadáno.

Obecná podpora zóny 30 v oblasti

(otázka 21)

21. část ankety (možnost jedné odpovědi): Považujete zavedení zóny 30 v této oblasti obecně za smysluplné?



- #1 určitě smysluplné
228 respondentů (58 %)
- #2 spíše smysluplné
45 respondentů (12 %)
- #3 je mi to jedno
6 respondentů (2 %)
- #4 spíše nesmyslné
30 respondentů (8 %)
- #5 určitě nesmyslné
82 respondentů (21 %)
- #6 neumím posoudit
0 respondentů (0 %)

70 % všech respondentů vnímá zavedení zóny 30 v oblasti jako určitě či spíše smysluplné. Opačný postoj zastává necelých všech 29 % respondentů.

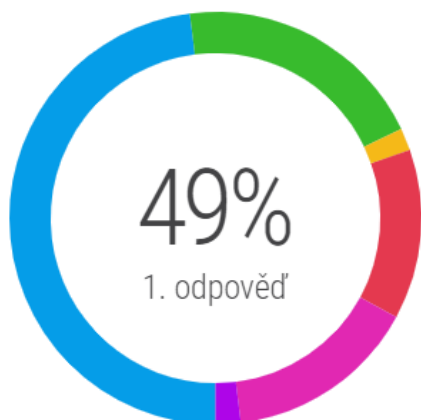
Ženy: smysluplné 75 %, nesmyslné 25 %.

Obyvatelé: smysluplné 65 %, nesmyslné 33 %.

Snaha o větší ochranu a pohodlí pěších v projektu

(otázka 19)

Jak obecně hodnotíte snahu o větší ochranu a pohodlí pěších v celém projektu např. instalací subtilních flexi-sloupků v místě před přechody či vymístěním kontejnerů nebo parkujících aut z chodníku?



- #1 určitě smysluplné
191 respondentů (49 %)
- #2 spíše smysluplné
79 respondentů (20 %)
- #3 je mi to jedno
7 respondentů (2 %)
- #4 spíše nesmyslné
53 respondentů (14 %)
- #5 určitě nesmyslné
60 respondentů (15 %)
- #6 neumím posoudit
1 respondentů (0 %)

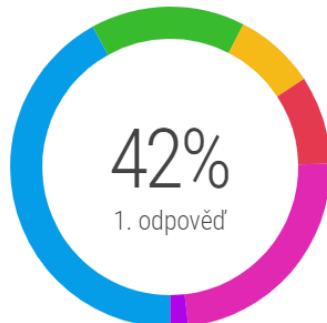
69 % všech respondentů vnímá snahu o větší ochranu a pohodlí pěších v projektu jako určitě či spíše smysluplnou. Opačný postoj zastává 29 % respondentů. Ženy: smysluplné 72 %, nesmyslné 28 %.

Obyvatelé: smysluplné 63 %, nesmyslné 34 %.

Lepší podmínky pro cyklodopravu (otázka 20)



20. Část ankety (možnost jedné odpovědi): Jak obecně hodnotíte snahu o lepší podmínky pro cyklodopravu – zejména cykloobousměrnost v příčných severojižních ulicích – Lukášova/Blahoslavova, Ostromečská, Hájkova, Zelenky-Hajského, ale i např. nová místa pro parkování kol ve vozovce?



- #1** určitě smysluplné
164 respondentů (42 %)
- #2** spíše smysluplné
61 respondentů (16 %)
- #3** je mi to jedno
32 respondentů (8 %)
- #4** spíše nesmyslné
35 respondentů (9 %)
- #5** určitě nesmyslné
92 respondentů (24 %)
- #6** neumím posoudit
7 respondentů (2 %)

Aktivuj
Přejděte
Windows

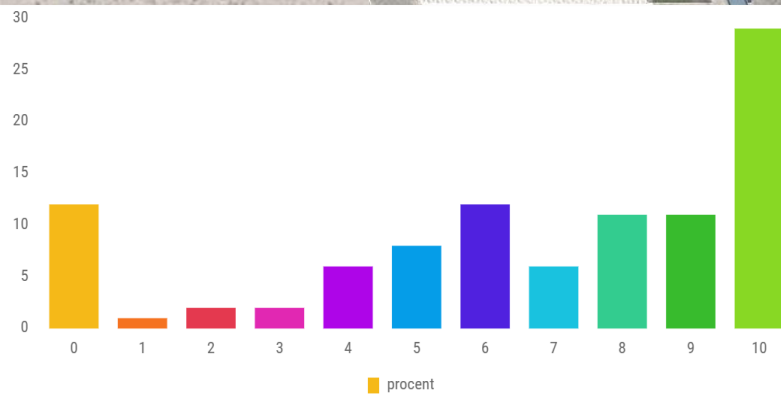
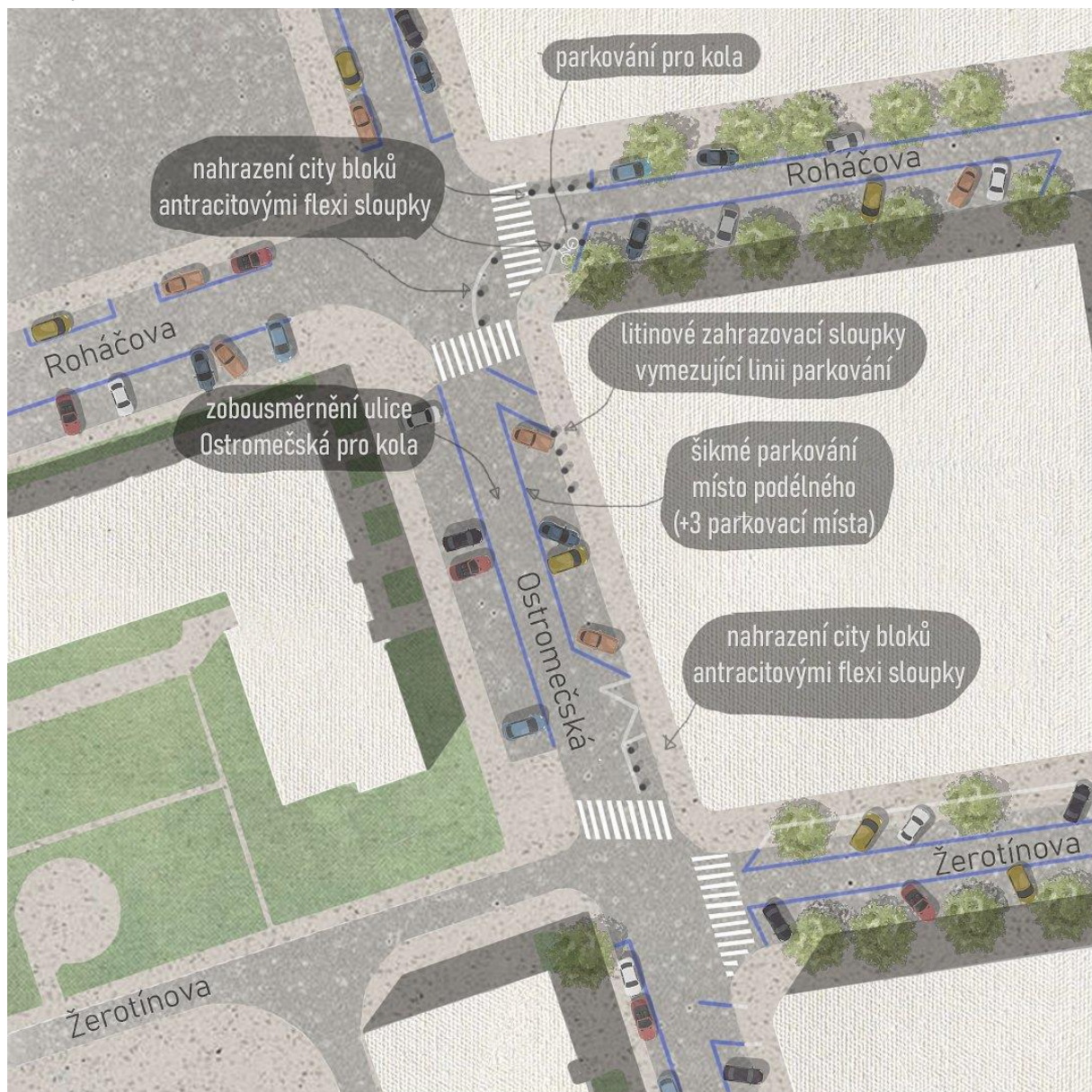
58 % všech respondentů vnímá snahu o lepší podmínky pro cyklodopravu v projektu jako určitě či spíše smysluplnou. Opačný postoj zastává 33 % respondentů.

Ženy: smysluplné 56 %, nesmyslné 29 %.

Obyvatelé: smysluplné 50 %, nesmyslné 38 %.

6 menších lokalit, kde návrh zóny 30 navrhuje nějakou konkrétní viditelnou změnu

A. OSTROMEČSKÁ



6.73

Průměrné hodnocení

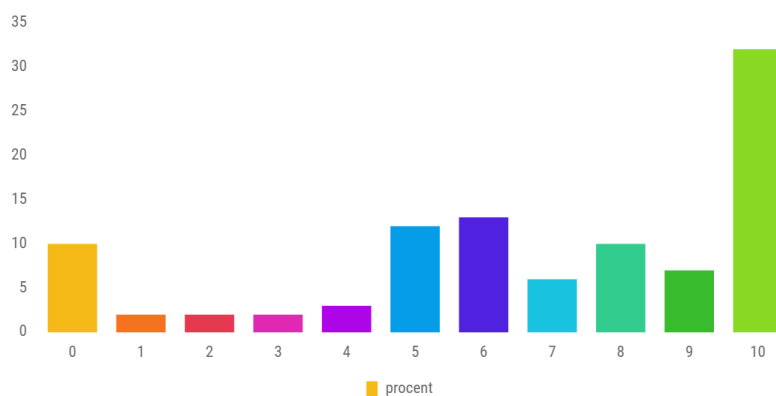
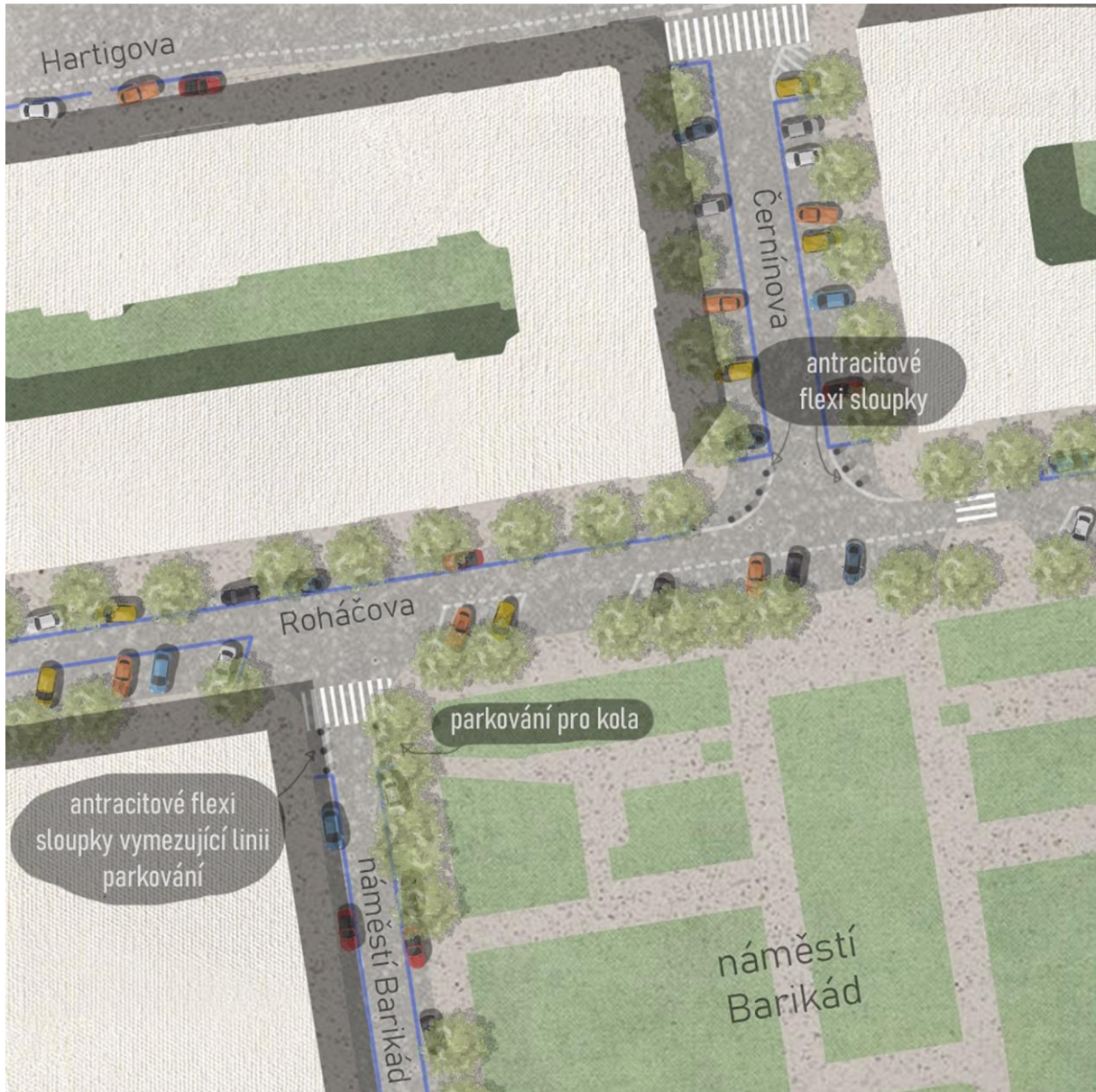
- Hodnocení 0: 47 respondentů
- Hodnocení 1: 3 respondentů
- Hodnocení 2: 7 respondentů
- Hodnocení 3: 6 respondentů
- Hodnocení 4: 22 respondentů
- Hodnocení 5: 31 respondentů
- Hodnocení 6: 48 respondentů
- Hodnocení 7: 24 respondentů
- Hodnocení 8: 44 respondentů
- Hodnocení 9: 44 respondentů
- Hodnocení 10: 115 respondentů

ženy: 6,98

obyvatelé: 6,41

PODĚTY OSTROMEČSKÁ

B1. NÁMĚSTÍ BARIKÁD – KŘÍŽOVATKY



6.75
Průměrné hodnocení

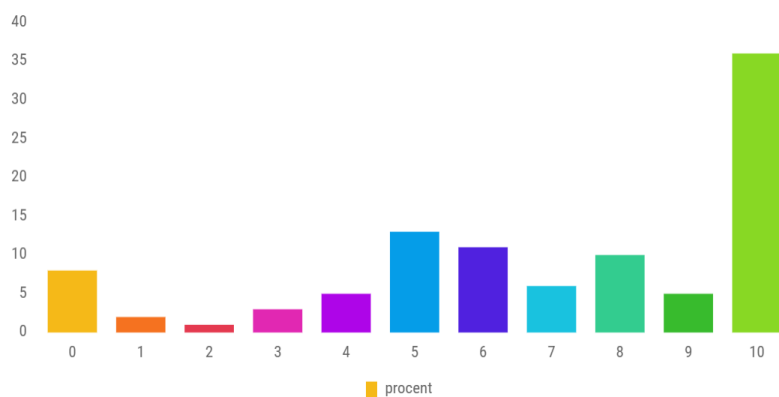
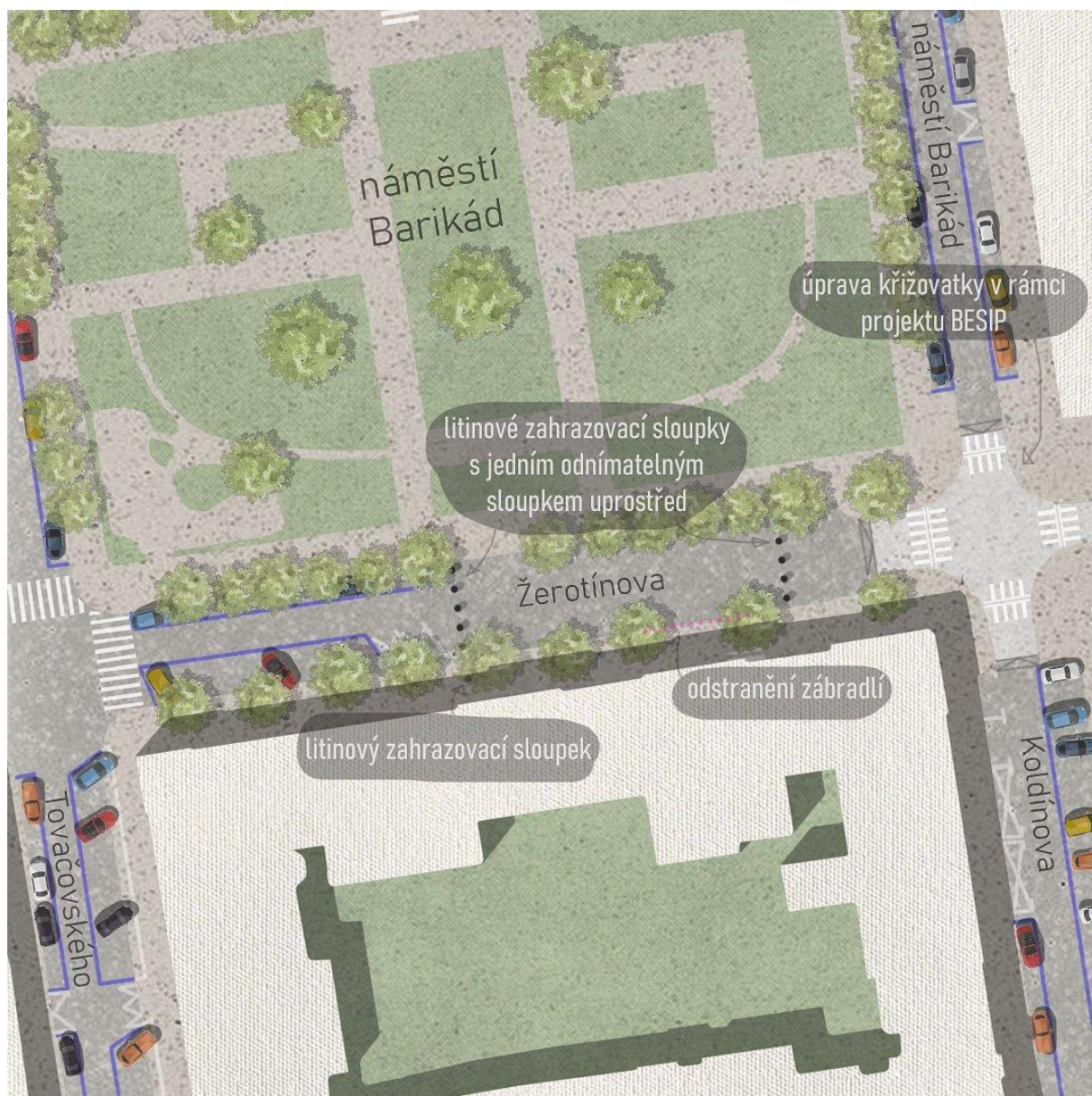
Hodnocení 0: 39 respondentů
 Hodnocení 1: 8 respondentů
 Hodnocení 2: 7 respondentů
 Hodnocení 3: 9 respondentů
 Hodnocení 4: 13 respondentů
 Hodnocení 5: 46 respondentů
 Hodnocení 6: 51 respondentů
 Hodnocení 7: 23 respondentů
 Hodnocení 8: 41 respondentů
 Hodnocení 9: 27 respondentů
 Hodnocení 10: 127 respondentů

ženy: 7,09

obyvatelé: 6,40

[PODNETY NÁMĚSTÍ BARIKÁD – KŘÍŽOVATKY](#)

B2. NÁMĚSTÍ BARIKÁD – PROSTOR PŘED ŠKOLOU



6.96
Průměrné hodnocení

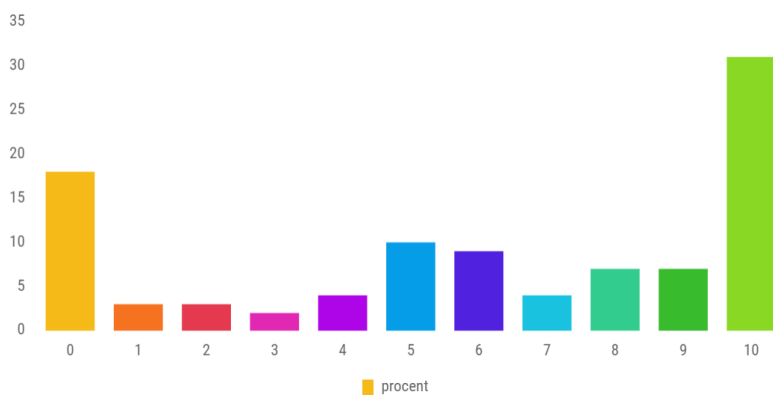
Hodnocení 0: 31 respondentů
 Hodnocení 1: 6 respondentů
 Hodnocení 2: 5 respondentů
 Hodnocení 3: 11 respondentů
 Hodnocení 4: 18 respondentů
 Hodnocení 5: 51 respondentů
 Hodnocení 6: 42 respondentů
 Hodnocení 7: 25 respondentů
 Hodnocení 8: 41 respondentů
 Hodnocení 9: 21 respondentů
 Hodnocení 10: 140 respondentů

ženy: 7,38

obyvatelé 6,61

[PODNĚTY NÁMĚSTÍ BARIKÁD – PROSTOR PŘED ŠKOLOU](#)

C. KŘIŽOVATKA DOMAŽLICKÁ/ŽEROTÍNOVA



6.05
Průměrné hodnocení

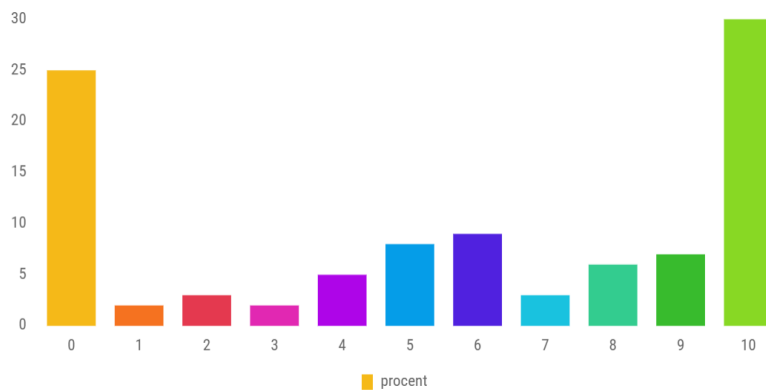
Hodnocení **0**: 72 respondentů
 Hodnocení **1**: 12 respondentů
 Hodnocení **2**: 12 respondentů
 Hodnocení **3**: 7 respondentů
 Hodnocení **4**: 15 respondentů
 Hodnocení **5**: 39 respondentů
 Hodnocení **6**: 37 respondentů
 Hodnocení **7**: 17 respondentů
 Hodnocení **8**: 29 respondentů
 Hodnocení **9**: 29 respondentů
 Hodnocení **10**: 122 respondentů

ženy: 5,95

obyvatelé: 5,52

[PODNĚTY KŘIŽOVATKA DOMAŽLICKÁ/ŽEROTÍNOVA](#)

D. JESENIOVA V OKOLÍ BUDOVY SPRÁVY ŽELEZNIC (KLINIKA TECHNIKŮ)



5.61

Průměrné hodnocení

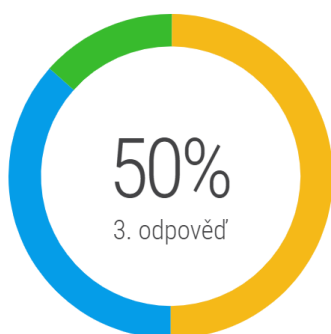
Hodnocení 0: 96 respondentů
 Hodnocení 1: 9 respondentů
 Hodnocení 2: 12 respondentů
 Hodnocení 3: 8 respondentů
 Hodnocení 4: 20 respondentů
 Hodnocení 5: 30 respondentů
 Hodnocení 6: 36 respondentů
 Hodnocení 7: 13 respondentů
 Hodnocení 8: 22 respondentů
 Hodnocení 9: 26 respondentů
 Hodnocení 10: 119 respondentů

ženy: 5,78 intenzivní uživatelé území (bydlím/pracuji/studuji/děti zde chodí do školy/školky): 5,12

obyvatelé: 4,91

[PODĚTY JESENIOVA V OKOLÍ BUDOVY SPRÁVY ŽELEZNIC \(KLINIKA TECHNIKŮ\)](#)

D2 – VLEVO OD BUDOVY SPRÁVY ŽELEZNIC (ÚSEK HÁJKOVA – JANA ŽELIVSKÉHO) – Podpořili byste ještě zásadnější uvolnění chodníku podél parku od stojících aut i za cenu úbytku parkovacích stání (nahrazení příčného stání podélným)? **otázka nad rámec projektu** (obr. A – odpověď 1, obr. B – odpověď 2)

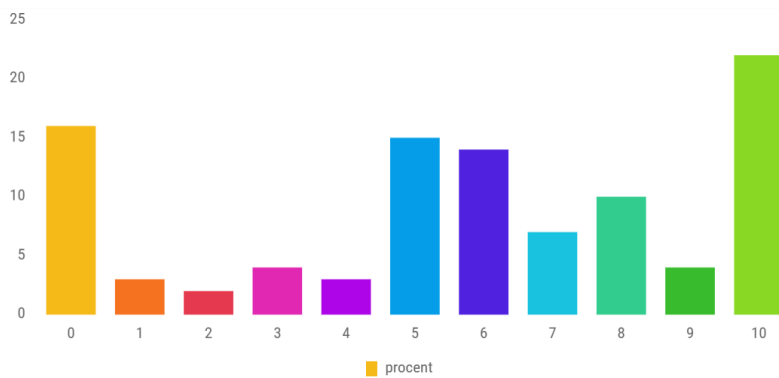


- #1** ano, v celém úseku od budovy Rehabilitace (Jeseniova 58) až po ulici Jana Želivského (úbytek 31 parkovacích míst)
143 respondentů (37 %)
- #2** ano, alespoň v úseku od budovy Rehabilitace (Jeseniova 58) po ulici Zelenky Hajského (úbytek 14 parkovacích míst)
53 respondentů (14 %)
- #3** ne
195 respondentů (50 %)

ženy: 1. 40 %, 2. 14 %, 3. 47 %

obyvatelé: 1. 27 % 2. 13 %, 3. 59 %

E. KŘÍŽOVATKA BISKUPCOVA/ZELENKY-HAJSKÉHO



5.8

Průměrné hodnocení

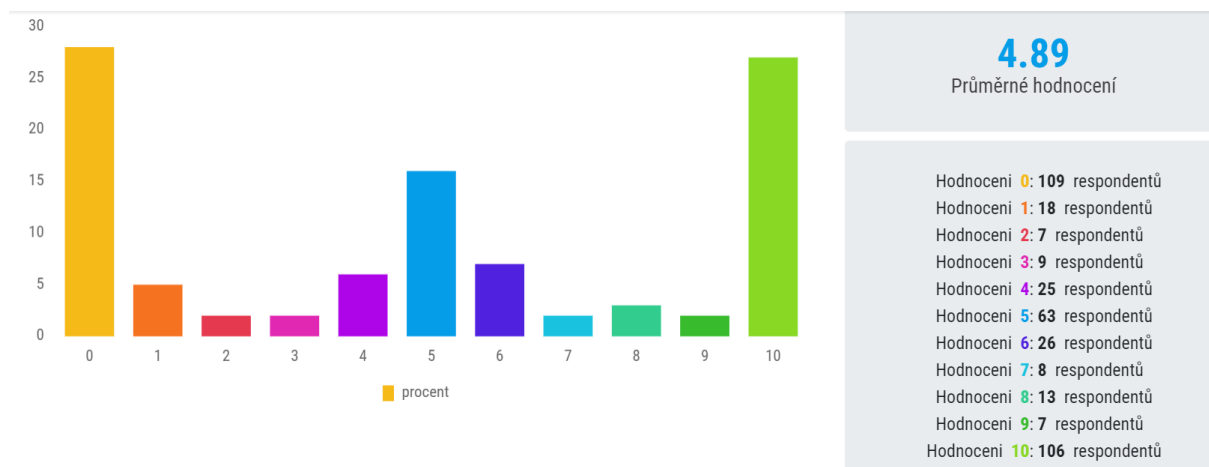
Hodnocení **0**: 61 respondentů
 Hodnocení **1**: 11 respondentů
 Hodnocení **2**: 8 respondentů
 Hodnocení **3**: 17 respondentů
 Hodnocení **4**: 12 respondentů
 Hodnocení **5**: 57 respondentů
 Hodnocení **6**: 53 respondentů
 Hodnocení **7**: 29 respondentů
 Hodnocení **8**: 40 respondentů
 Hodnocení **9**: 16 respondentů
 Hodnocení **10**: 87 respondentů

ženy: 6,09

obyvatelé: 5,45

[PODNĚTY KŘÍŽOVATKA BISKUPCOVA/ZELENKY-HAJSKÉHO](#)

E. KŘÍŽOVATKA BISKUPCOVA/ZELENKY-HAJSKÉHO Uvítali byste zde zřízení klasického přechodu či místa pro přecházení i za cenu úbytku cca 5 parkovacích míst? – otázka nad rámec projektu

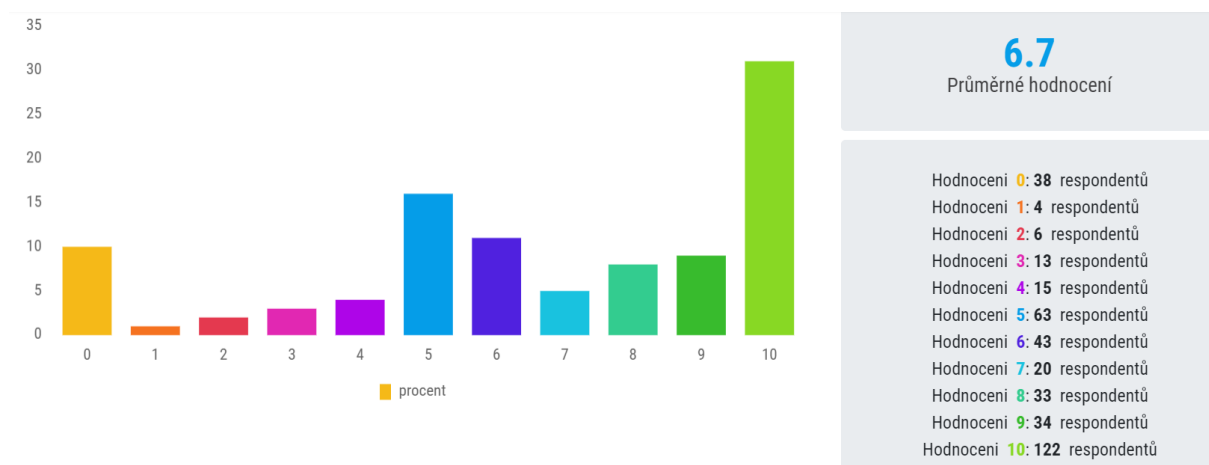


ženy: 4,96

obyvatelé: 4,15

F. NOVĚ OPRAVENÁ KŘÍŽOVATKA JESENIOVA/TOVAČOVSKÉHO

Na podzim minulého roku byla realizována nová bezpečnější křižovatka před kostelem sv. Anny (Jeseniova/Tovačovského). Akce z magistrátního programu pro bezpečnější pěší vazby (BESIP) přinesla zvýšení křižovatky do jedné roviny s chodníky, zpomalovací prahy, výrazně lepší rozhledy pro bezbariérové přecházení, kratší místa pro přecházení a ochranu chodců litinovými sloupky. Jak tuto již hotovou křižovatku hodnotíte? - otázka nad rámec projektu



ženy: 7,02

obyvatelé: 6,31

[PODNĚTY NOVĚ OPRAVENÁ KŘÍŽOVATKA JESENIOVA/TOVAČOVSKÉHO](#)

[ZÁVĚREČNÉ PODNĚTY: CHCETE NÁM K PROJEKTU JEŠTĚ NĚCO SDĚLIT?](#)

[PODNĚTY Z KOMENTOVANÉ PROCHÁZKY](#)

[PODNĚTY V MAPĚ](#)

Zpracoval Karel Světlík, 29. 5. 2024